



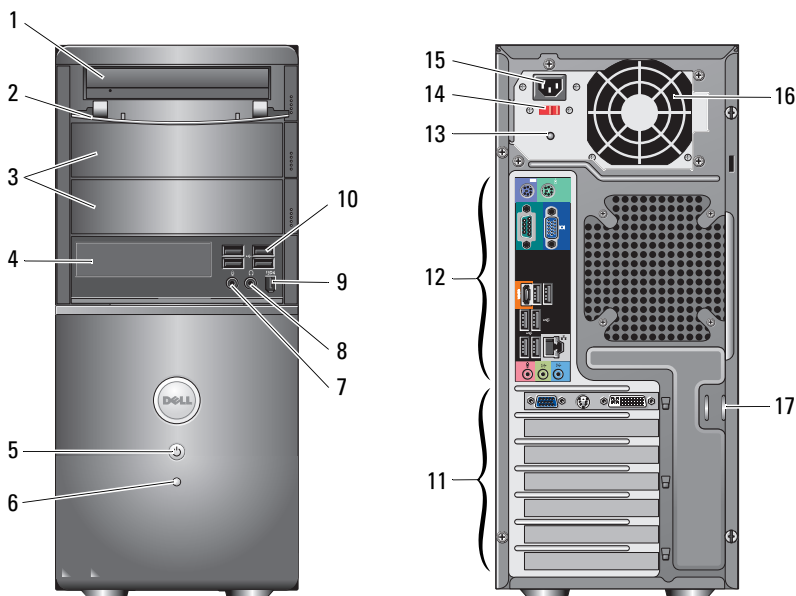
O upozorenjima

 **UPOZORENJE: UPOZORENJE** ukazuje na moguće oštećenje imovine, tjelesne povrede ili smrt.

Dell™ Vostro™ 420/220/220s

Informacije o postavljanju i značajkama

Vostro 420 - prikaz prednjeg i stražnjeg dijela



- | | | | |
|---|--------------------------------------|----|---|
| 1 | optički pogon | 2 | prednja ploča ležišta pogona (otvoreno) |
| 3 | dodatni odjeljci za optički disk (2) | 4 | čitač medijskih kartica (dodatno) |
| 5 | gumb napajanja, indikator napajanja | 6 | svjetlo aktivnosti pogona |
| 7 | priključak za mikrofona | 8 | priključak za naglavne slušalice |
| 9 | IEEE 1394 konektor (opcijski) | 10 | USB 2.0 priključci (4) |

siječanj 2009.

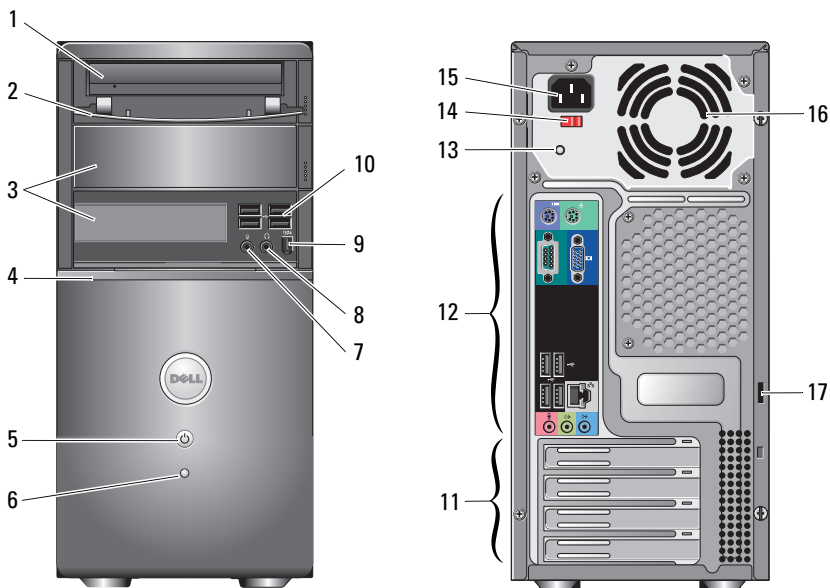


0J534HA02

Modeli: DCS-
CLF, DCSCMF,
DCSCSF

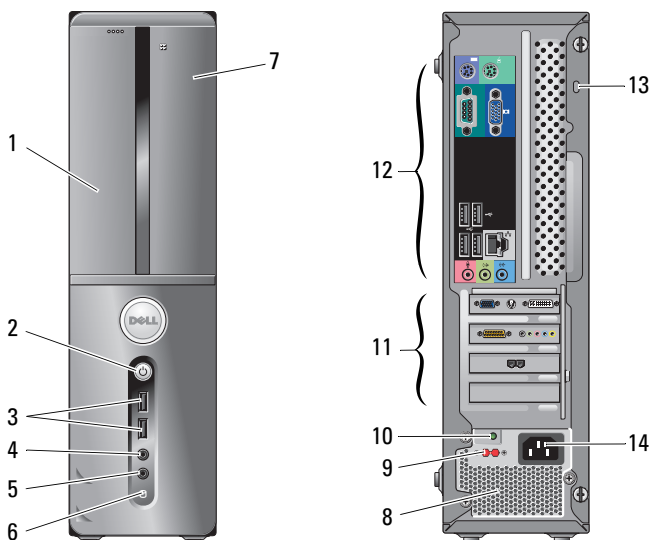
- | | | | |
|----|---|----|----------------------------------|
| 11 | utori za kartice proširenja (7) | 12 | priključci na stražnjoj ploči |
| 13 | svjetlo napajanja | 14 | prekidač za odabir napona |
| 15 | priključak kabela napajanja | 16 | otvor za prozračivanje napajanja |
| 17 | sigurnosni kabel / prstenovi za zaključavanje | | |

Vostro 220 - prikaz prednjeg i stražnjeg dijela



- | | | | |
|----|---|----|---|
| 1 | optički pogon | 2 | prednja ploča ležišta pogona (otvoreno) |
| 3 | ležište dodatnog tvrdog diska | 4 | čitač medijskih kartica (dodatno) |
| 5 | gumb napajanja, indikator napajanja | 6 | svjetlo aktivnosti pogona |
| 7 | priključak za mikrofoni | 8 | priključak za naglavne slušalice |
| 9 | IEEE 1394 konektor (opcijski) | 10 | USB 2.0 priključci (4) |
| 11 | utori za kartice proširenja (8) | 12 | priključci na stražnjoj ploči |
| 13 | svjetlo napajanja | 14 | prekidač za odabir napona |
| 15 | priključak kabela napajanja | 16 | otvor za prozračivanje napajanja |
| 17 | sigurnosni kabel / prstenovi za zaključavanje | | |

Vostro 220 - prikaz prednjeg i stražnjeg dijela

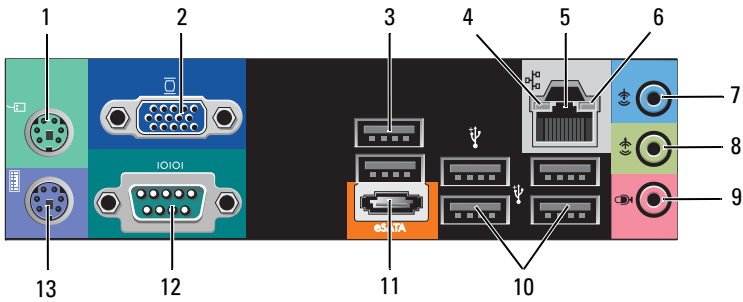


- 1 optički pogon
- 3 USB 2.0 priključci (2)
- 5 priključak za mikrofon
- 7 čitač medijskih kartica (dodatno)
- 9 prekidač za odabir napona
- 11 utori za kartice proširenja (4)
- 13 sigurnosni kabel / prstenovi za zaključavanje

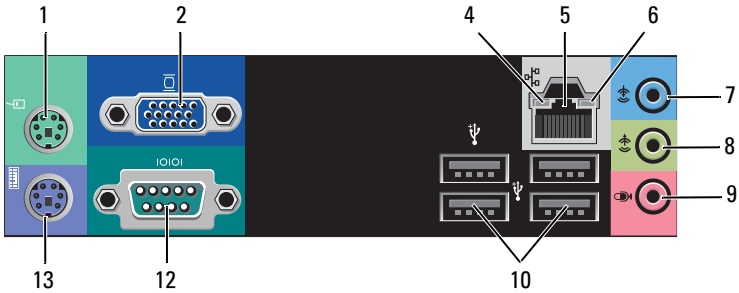
- 2 gumb napajanja, indikator napajanja
- 4 priključak za glavne slušalice
- 6 svjetlo aktivnosti pogona
- 8 ventilacijski otvori napajanja
- 10 indikator napajanja
- 12 priključci na stražnjoj ploči
- 14 priključak za napajanje

Stražnji priključci

Vostro 420



Vostro 220/220s



- | | | | |
|----|-------------------------------|----|---|
| 1 | priključak PS/2 miš | 2 | VGA priključak |
| 3 | USB 2.0 priključci (2) | 4 | svjetlo za označavanje integriteta veze |
| 5 | priključak za mrežni adapter | 6 | svjetlo aktivnosti mreže |
| 7 | ulazni priključak | 8 | priključak za izlaznu liniju |
| 9 | priključak za mikrofonski | 10 | USB 2.0 priključci (4) |
| 11 | eSATA priključak | 12 | serijski priključak (9-pinski) |
| 13 | priključak za PS/2 tipkovnicu | | |

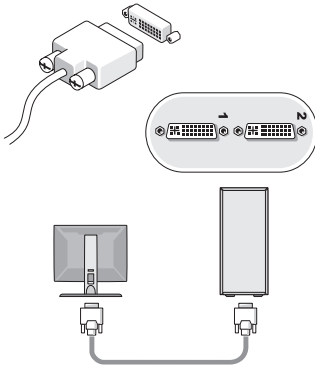
Brzo postavljanje

! **UPOZORENJE:** Prije nego što započnete bilo koji postupak u ovom odjeljku, pročitajte sigurnosne upute koje ste dobili s računalom. Dodatne sigurnosne informacije potražite na www.dell.com/regulatory_compliance.

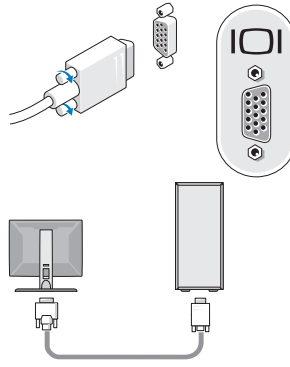
✎ **NAPOMENA:** Neki uređaji možda neće biti uključeni ako ih niste naručili.

1 Priključite monitor pomoću jednog od sljedećih kabela:

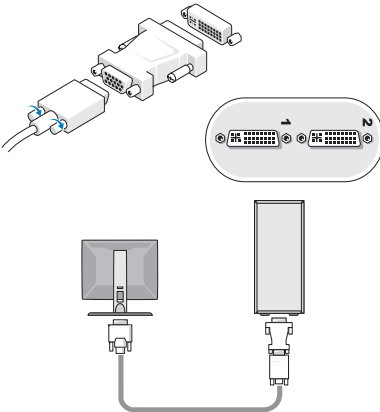
a Bijeli DVI kabel



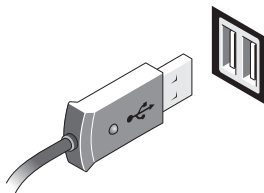
b Plavi VGA kabel



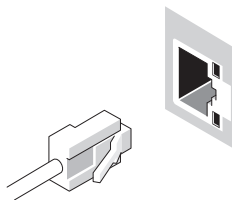
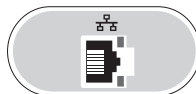
c VGA kabel s DVI adapterom



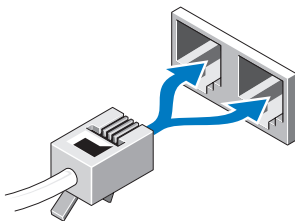
2 Priključite USB uređaje poput tipkovnice ili miša.



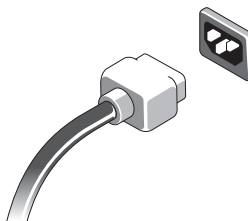
3 Priključite mrežni kabel.



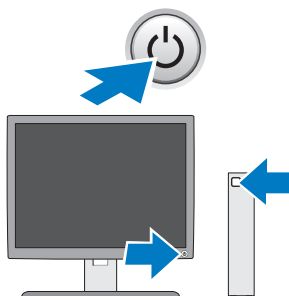
4 Spojite modem.



5 Priključite kabel(e) za napajanje.



6 Pritisnite gumb(e) za uključivanje na monitoru i računalu.



Specifikacije



NAPOMENA: Sljedeće specifikacije obuhvaćaju samo ono što se prema zakonu mora isporučiti s vašim računalom. Potpun i ažuran popis specifikacija za računalo možete pronaći na support.dell.com.

Video

Vrsta:

Integriran

Intel® GMA X4500HD

Diskretan

Podržava dvostruke nezavisne zaslone

NAPOMENA: Podrška za zasebnu grafičku karticu putem utora PCIe x16.

NAPOMENA: Podržava Blu-Ray™ 1.1 reprodukciju i tehnologiju Dynamic Video Memory Technology (DVMT).

Diskovi

Dostupni izvvana:

optički pogoni za diskete od
5,25 inča

Vostro 420 — tri

Vostro 220 — dva

Vostro 220s — jedan

čitač medijskih kartica (dodatno)

Vostro 420/220/220s — jedan

Dostupna iznutra:

ležišta za 3,5-inčne SATA diskove

Vostro 420 — do četiri

Vostro 220/220s — do dva

NAPOMENA: Ležišta za unutarnje i vanjske pogone prihvaćaju standardne uređaje od 5,25 i 3,5 inča, uključujući HDD i uređaje za kratka ležišta.

Dostupni uređaji

SATA tvrdi diskovi od 3,5 inča (opcija od 80 GB do 1 TB)

SATA DVD, SATA CD-RW/DVD Combo,

SATA DVD+/-RW, SATA BD Combo (DVD RW+ BD ROM)
i SATA Blu-ray R/W

USB čitač medijskih kartica od 3,5 inča s dodatnih uređajem
Bluetooth®

vanjska USB disketna jedinica

Kontrole i svjetla

Prednja strana računala

Gumb za uključivanje/isključivanje	Gumb za pritiskanje
Indikatori napajanja	plavo svjetlo — treperi plavo u stanju mirovanja; puno plavo za stanje uključenosti narančasto svjetlo — trepćuće narančasto svjetlo upućuje na problem s napajanjem koji prepoznaje jedinica napajanja. Postojano narančasto svjetlo kada se sustav računala ne podiže ukazuje na to da matična ploča ne može pokrenuti inicijalizaciju. isključeno — sustav je u stanju hibernacije, pripravnosti ili je isključen mehaničkom sklopkom
Svjetlo za označavanje aktivnosti diska	plavo — ako indikator treperi plavo, računalo čita podatke ili zapisuje podatke na SATA tvrdi disk ili CD/DVD.

Stražnja strana računala

Svjetlo za označavanje integriteta veze (na integriranom mrežnom adapteru)	zeleno svjetlo — dobra veza između mreže i računala. isključeno (nema svjetla) — računalo ne prepoznaje fizičku vezu s mrežom.
Indikator mrežne aktivnosti (na integriranom mrežnom adapteru)	svjetlo koje treperi žuto

Snaga

Napajanje istosmjernom strujom:

Napon (informacije o postavljanju napona potražite u sigurnosnim informacijama koje ste dobili uz računalo)	Vostro 420 — 115/230 VAC, 50/60 Hz, 8A/4A
	Vostro 220 — 115/230 VAC, 50/60 Hz, 7A/4A
	Vostro 220s — 115/230 VAC, 50/60 Hz, 6A/3A
Baterija na matičnoj ploči	Litij-ionska baterija veličine kovanice 3-V CR2032

Fizičke karakteristike

Visina	Vostro 420 — 41,4 cm (16,3 inča)
	Vostro 220 — 35,44 cm (13,95 inča)
	Vostro 220s — 35,4 cm (13,9 inča)
Širina	Vostro 420 — 18,3 cm (7,20 inča)
	Vostro 220 — 16,94 cm (6,67 inča)
	Vostro 220s — 10 cm (3,9 inča)

Fizičke karakteristike (nastavak)

Dubina	Vostro 420 — 48,2 cm (19,0 inča)
	Vostro 220 — 42,67 cm (16,8 inča)
	Vostro 220s — 41,5 cm (16,3 inča)
Težina	Vostro 420 — 11 kg – 13,8 kg (24 lb – 30,4 lb)
	Vostro 220 — 9,8 kg – 10,5 kg (22 lb – 23,1 lb)
	Vostro 220s — 7,98 kg – 8,9 kg (17,6 lb – 20 lb)

Okružje

Temperatura:

Radna 10° do 35°C (50° do 95°F)

Skladištenje –40° do 65°C (–40° do 149°F)

Relativna vlažnost 20% do 80% (bez kondenzacije)

Nadmorska visina:

Radna –15,2 do 3048 m (–50 do 10.000 stopa)

Skladištenje –15,2 do 10.668 m (–50 do 35.000 stopa)

Razina zračnog onečišćenja G2 ili niža, kao što je definirano u ISA-S71.04-1985

**Informacije navedene u ovom dokumentu podložne su promjeni bez prethodne obavijesti.
© 2008–2009 Dell Inc. Sva prava pridržana. Tiskano u Irskoj**

Bilo kakvo umnožavanje ovog materijala bez pismenog dopuštenja tvrtke Dell Inc. strogo je zabranjeno.

Zaštitni znakovi korišteni u ovom tekstu: *Dell*, *DELL* logotip i *Vostro* zaštitni su znakovi tvrtke Dell Inc.; *Intel* je registrirani zaštitni znak tvrtke Intel Corporation u SAD-u i drugim zemljama; *Bluetooth* je registrirani zaštitni znak tvrtke Bluetooth SIG, Inc. i tvrtka Dell koristi ga pod licencom; *Blu-ray Disc* zaštitni je znak tvrtke Blu-ray Disc Association.

Ostali zaštitni znakovi i zaštićeni nazivi koji se koriste u ovom dokumentu označavaju ili društva koji su vlasnici tih znakova ili njihove proizvode. Tvrtka Dell Inc. odriče se bilo kakvih vlasničkih interesa za navedene zaštitne znakove i zaštićene nazive, osim vlastitih.